

VENUE SPECS HALLE



Dillingen/Saar

LokSchuppen



VENUE SPECS HALLE

Inhalt

1. Ansprechpartner	3
2. Gebäude.....	3
3. Außengelände	3
4. Anfahrt / Lademöglichkeit / Parkplätze	4
5. Technische Ausstattung Lokschuppen	5
5.1 Tonanlage	5
5.2 Lichtanlage / Hauslicht.....	5
5.3 Verdunkelung.....	5
5.4 Strom.....	5
5.5 Wasser und Kanal	5
5.6 Fest verbaute Kabelwege / Versatzkästen.....	5
6. Kabelverlegung.....	5
7. Rigging.....	6
8. Hubarbeitsbühne.....	6
9. Bodenbelastung Beton, Holz, Glas	7
10. Hinweise	7
11. Garderobe	7
12. Backstage.....	8
12.1 Eingang.....	8
12.2 Räumlichkeiten.....	8
12.3 Funktionsräume für Besucher.....	9

1. Ansprechpartner

Meister für Veranstaltungstechnik / Technische Leitung

Wolfgang Metzinger

Fon: 06831 1206399

Mobil: 0170 5832887

E-Mail: wolfgang.metzinger@dillingen-saar.de

Geschäftsführung / Booking

Robert Dommer

Fon: 06831 8935174

Mobil: 0178 8884696

E-Mail: robert.dommer@dillingen-saar.de

2. Gebäude

Lokschuppen Halle: ca. 1200m²

Stellwerk (Teilbereich Lokschuppen Halle): ca. 500m²

Foyer: ca. 250m²

Garderobe: ca. 120m²

Maximal zulässige Personenzahl bei Nutzung des gesamten Gebäudes ohne Aufbauten: 2200



3. Außengelände

Nutzfläche des Außenbereichs: ca. 7000m²

Drehscheibe: ca. 3300m²

Schotterrasenfläche: ca. 1900m²

Im direkten Umfeld des Lokschuppens sind insgesamt 111 ausgewiesene Parkplätze vorhanden, an der Pachtener Straße ist ein weiterer Parkplatz (Parkplatz Römerbrücke) mit 64 Plätzen vorhanden. Zudem sind am Lokschuppen 9 Behindertenparkplätze ausgeschildert.

Bei Bedarf sind vom Gebäude und Außengelände Grundrisse im DWG-Format vorhanden.

4. Anfahrt / Lademöglichkeit / Parkplätze

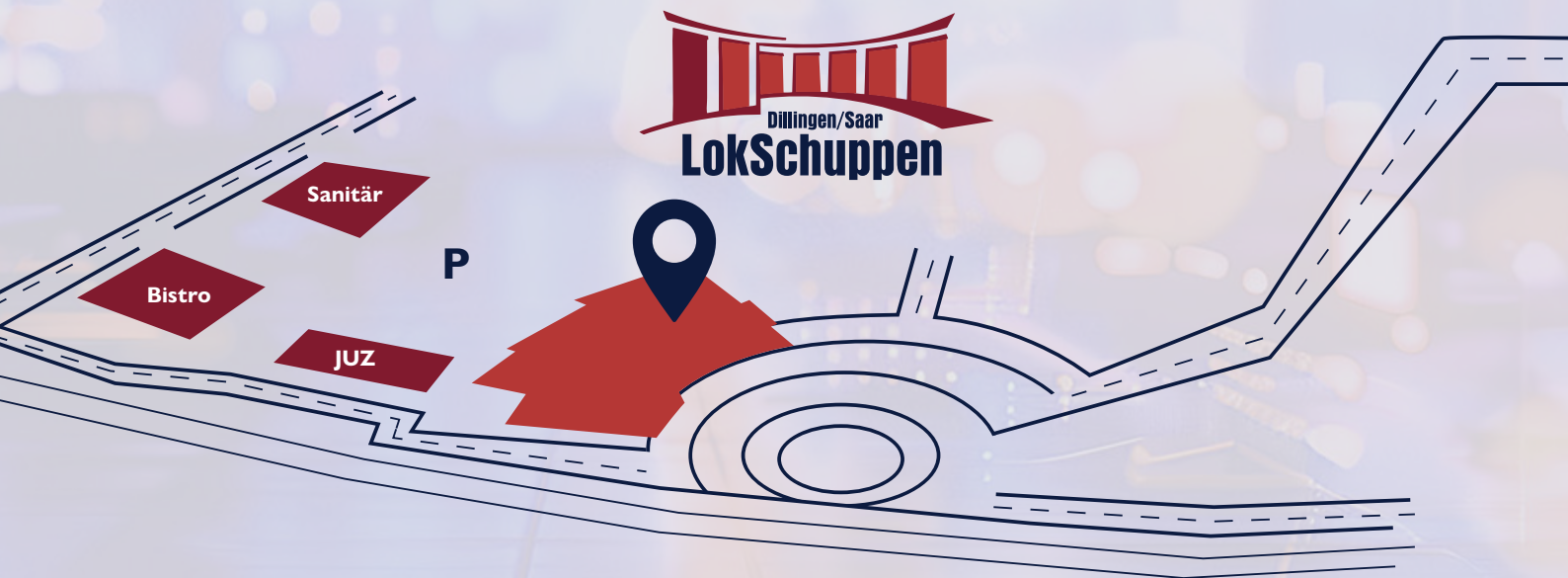
Der Bahnhof Dillingen/Saar befindet sich fußläufig in 700m Entfernung.
Die Materialanlieferung erfolgt ebenerdig über die Drehscheibe durch die großen Tore hinter der Parkposition der LKW's. Maße der Ladetüren: Durchgangsbreite 3,7m
Durchgangshöhe 5,4m

Zugang zur Drehscheibe zum Parken und Ent- und Beladen über Industriestraße und Feuerwehrzufahrt. Diese ist mit einer Schranke abgesperrt. Schlüssel zum Öffnen ist in einem Schlüsseltresor am Schrankengehäuse. Die Kombination wird bei Bedarf weitergegeben.

Der Strom für LKW/Nightliner wird über einen abschließbaren Stromkasten bereitgestellt. Der Schlüssel hierfür ist im Schlüsseltresor am Stromkasten (Kombination wird bei Bedarf weitergegeben). Da es sich um ein öffentlich zugängliches Gelände handelt sind die Kabelwege zu den Fahrzeugen über das Außengelände mit Kabelbrücken, Gummimatten oder ähnlichem zu sichern! Abgesehen von der Garderobe und dem Büro im OG sind alle Räumlichkeiten ebenerdig zu erreichen.

Lokschuppen Dillingen

Werderstraße 4
66763 Dillingen/Saar



5. Technische Ausstattung Lokschuppen

5.1 Tonanlage

Keine PA vorhanden.

5.2 Lichtanlage / Hauslicht

Hauslicht steuerbar über DMX (3-Pol), 20 Kanäle, besteht aus Deckenleuchten, Bodenstrahlern und Grubenbeleuchtung, Übergabepunkt siehe „Strom- und Wasseranschlüsse Lokschuppengebäude“.
Alternativ steuerbar über Bedienstellen oder Tablet.

An der Außenseite des Gebäudes und auf dem Gelände befinden sich diverse LED-Scheinwerfer die das Gebäude sowie umliegende Bereiche beleuchten. Diese können ferngesteuert werden.

5.3 Verdunkelung

Sämtliche Fensterflächen der Haupthalle können mit Vorhängen in 3 Teilbereichen, sowie den Oberlichtern verdunkelt werden.

5.4 Strom

Menge und Standort siehe Anhang „Strom- und Wasseranschlüsse Lokschuppengebäude und Umfeld Lokschuppen“. Es sind keine Verlängerungskabel vorhanden. Diese müssen selbst mitgebracht werden.

5.5 Wasser und Kanal

Standort siehe Anhang „Strom- und Wasseranschlüsse Lokschuppengebäude und Umfeld Lokschuppen“
Passende Anschlüsse, sowie Schläuche müssen selbst mitgebracht werden. Der Anschluss einer Waschmaschine sowie eines Trockners ist in der Küche bzw. in den WC-Räumen der Garderoben möglich.

5.6 Fest verbaute Kabelwege / Versatzkästen

Es gibt feste Versatzkästen für XLR, DMX, Video und Netzwerk. Diese sind im Plan „Strom und Wasseranschlüsse Lokschuppengebäude“ eingezeichnet und können genutzt werden.

XLR und Video können von der West- zur Ostseite des Hauses geschickt werden. In der vorletzten Grube des Stellwerks befinden sich Bodentanks mit 3x Schuko und 2x Netzwerkdosen.

Im gesamten Gebäude sind Netzwerkdosen vorhanden. Diese können bei Bedarf gepatched werden.

6. Kabelverlegung

Es gibt keine Bodenkanäle in Längsrichtung der Halle zum Verlegen von Kabeln. Für Multicore oder ähnliches müssen entweder Kabelbrücken mitgebracht, oder die Kabel müssen mit dem Steiger an der Dachkonstruktion befestigt werden. Alternativ werden für kurze Strecken auch abgeklebte Kabelmatten akzeptiert.

7. Rigging

Im Lokschuppen stehen vielfältige Hängemöglichkeiten zur Verfügung.

An jedem Fachwerkbinder können an den in den Seitenansichten gezeigten Positionen 500kg Last eingebracht werden. Der Anschlagpunkt darf maximal 40cm vom Knoten entfernt liegen. Zusätzlich ist an der Westseite der Halle eine Zusatzkonstruktion zum Hängen von Lasten eingebaut.

Die Zusatzkonstruktion kann wie folgt belastet werden (Standort siehe Plan Grundriss Gebäude):

Fall 1: Jeder der beiden Fachwerkträger in Hallenlängsrichtung (Ost-West) können gleichzeitig durch eine Last von 20kN an der Kragarmspitze sowie in der Feldmitte belastet werden. Alternativ können die Binder mit einer Gleichlast von 1,0 kN/m auf der gesamten Binderlänge belastet werden.

Fall 2: Der Fachwerkbinder in Hallenquerrichtung (Nord-Süd) kann mit 2 Einzellasten von 50kN belastet werden.

Fall 3: Der Fachwerkbinder in Hallenquerrichtung kann mit einer Gleichlast von 5,0kN/m belastet werden.

Für die Zusatzkonstruktion kann nur Fall 1 oder Fall 2 oder Fall 3 angesetzt werden!

Je nach Position der Bühne entstehen an den Traversen lange Kragarme. Hier wird die Verwendung einer Schwerlasttraverse bzw. HD-Truss empfohlen. Zudem müssen bei der Planung des Riggings die Positionen und Längen der Konstruktionen entsprechend ausgewählt werden, da es sonst zu Kollisionen mit den Lüftungsauslässen, Lautsprechern oder der Beleuchtung kommen könnte, was eine Begrenzung der Hubhöhe zur Folge hätte.

Der vorgesehene Riggingplan muss rechtzeitig (2 Wochen im Voraus) zur Prüfung übersandt werden.

Im Lokschuppen sind folgende lichten Höhen vorhanden:

UK Binder Halle: 5,6m

UK Zusatzkonstruktion in Längsrichtung Halle: 7,1m

UK Zusatzkonstruktion Querträger 6,7m

Deckenhöhe: 7,14m bis 12,06m

Beim Einbringen von hängenden Lasten muss beachtet werden, dass im Tragwerk noch zusätzlich Lüftungsauslässe, Leuchten, und Lautsprecher hängen. Ihre lichten Höhen sind wie folgt:

UK ELA: 5,6m

UK PA's: 5,1m

UK Beleuchtung: 5,6m

UK Beleuchtung im Bühnenbereich: 6,5m

UK Lüftungsauslässe: 5,6m

Die Positionen der Lüftungsauslässe sind in der „Planungsgrundlage“ eingezeichnet. Die Lüftungsauslässe sind starr befestigt!

8. Hubarbeitsbühne

Eine Nutzung ist nur nach Vorlage eines gültigen Bedienerausweises für Hubarbeitsbühnen sowie einer Einweisung durch die Haustechnik möglich!

Scherenbühne Genie GS-3246

Max. Arbeitshöhe: 11,75m

Max. Tragfähigkeit: 318kg

Berechnung nach Benutzung in Stunden mit Nebenkosten!

9. Bodenbelastung Beton, Holz, Glas

Im Lokschuppen gibt es unterschiedliche Bodenbeläge. Der Großteil des Bodens ist betoniert. Die ehemaligen Wartungsgruben sind zum Teil mit Holzplatten überdeckt (2x Bereich Stellwerk, 2x Bereich Westseite). Die mittleren drei Gruben sind mit Glasplatten überdeckt. Über die Glasplatten darf nicht mit dem Steiger gefahren werden. Über die im Boden fest verbauten Bodenstrahler (rund und eckig) darf ebenfalls nicht gefahren werden. Die Lüftungsauslässe im Foyer sind ebenfalls nicht befahrbar. Dies gilt insbesondere auch für Hubwägen etc.

10. Hinweise

Im Lokschuppen Dillingen sind keine weiteren Ausstattungen als die genannten vorhanden. Alles weitere wie Stühle, Tische, Bühnenpodeste, Veranstaltungstechnik, Stage-Barrieres, Kabelbrücken, Theken usw. muss selbst organisiert und mitgebracht werden.

Wenn Tanz oder starke Bewegungen auf der Bühne zu erwarten sind, müssen unter die Steckbeine Antirutschmatten gelegt werden, da die Bühne sonst ins Rutschen kommen kann. Es sind Antirutschmatten der Größe 25cm x 25cm vorhanden die zur Verfügung gestellt werden.

Bei Aufbau von Stage-Barrieres müssen unter diese ebenfalls Antirutschmatten gelegt werden. Eine Antirutschmatte mit den Abmessungen von 1,25m x 20m ist vorhanden und wird bei Bedarf zur Verfügung gestellt.

Bei einer Veranstaltung im Stellwerk muss vom Mieter eine Abtrennung in Form eines Backdrops oder ähnlichem in Auftrag gegeben werden, der an einem der Fachwerkträger (H=5,60m) befestigt wird.

11. Garderobe

10 rollbare Garderobenständer mit je 120 Haken, nummeriert von 1 – 1200 sind vorhanden.

12. Backstage

12.1 Eingang

An der Westseite des Gebäudes zu den Bahngleisen unter dem Leuchtschild „Lokschuppen Dillingen“ (siehe hierzu auch Anfahrt und Parken).

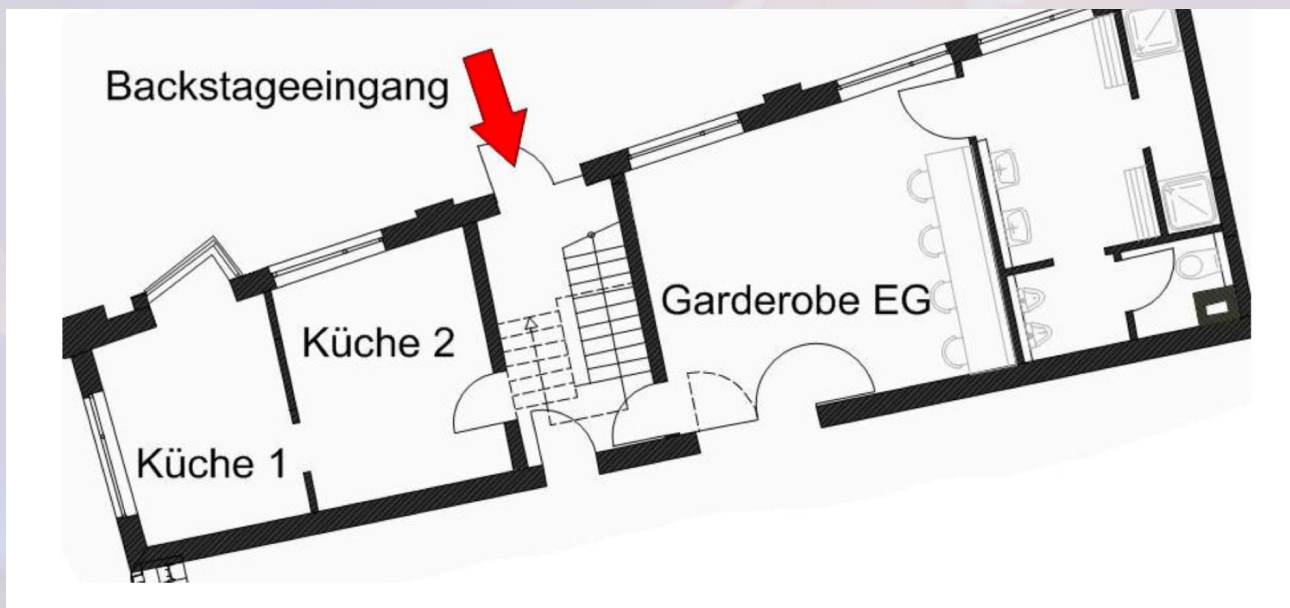
12.2 Räumlichkeiten

Im gesamten Gebäude ist ein WLAN vorhanden.

1x öffentlich aber begrenzter Datenrate

1x mit Passwort

Grundriss Backstage EG:



Küche EG, 2 Räume:

Herd/Backofen AEG 47056VS-W8

insg. ca. 20m² Spülmaschine Siemens

Waschbecken

Stromanschlüsse: 1x 32A CEE rot, 1x 16A CEE rot, 8x 230V Schuko

Garderobe 1 EG:

2x Waschbecken, 2x Dusche, 2x Urinal, 1x WC

ca. 22m² 1x Kühlschrank groß

1x Wandspiegel mit festem Tisch

2x Tisch 0,8m x 1,2m

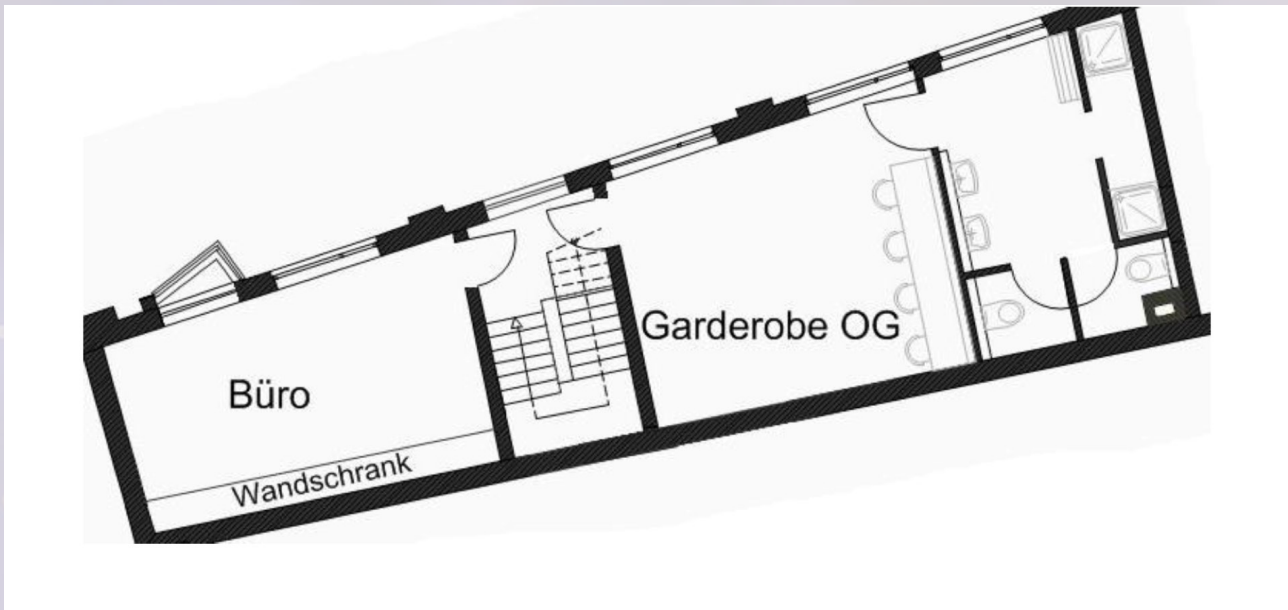
9x Stühle grau

1x Mülleimer

1x Kleiderständer

Stromanschlüsse: 7x 230V Schuko, 1x 63A CEE rot, 1x 32A CEE rot, 1x 16A CEE rot

Grundriss Backstage OG:



Garderobe 2 OG:

2x Waschbecken, 2x Dusche, 2x WC
ca. 22m² 1x Külschrank klein
1x Ledersofa 0,9m x 2,0m
1x Wandspiegel mit festem Tisch
2x Tisch 0,8m x 1,2m
6x Stühle bunt
1x Mülleimer
1x Kleiderständer
Stromanschlüsse: 3x 230V Schuko

Produktionsbüro OG:

1x Külschrank klein
ca. 18m² 1x Ledersofa 0,9m x 2,0m
1x Tisch 0,8m x 1,2m
4x Stühle schwarz
16x Einbauschränk abschließbar (Schlüssel bei Bedarf erhältlich)
1x Standspiegel
1x Spanische Wand
1x Mülleimer
Stromanschlüsse: 3x 230V Schuko

12.3 Funktionsräume für Besucher

Damentoilette mit 12 Toiletten
Herrentoiletten mit 8 Toiletten und 10 Urinalen
1x Barrierefreies WC
1x Sani-Raum mit Waschbecken und Liege